

# *Wat löpt in Schinkel*

31. Jahrgang 15.06. - 15.08.2020

## **Corona zum Trotz:**

**Blutspende-Termin** in Schinkel, Hans-Görschen-Halle, Hauptstr. 46, am **Montag, den 13. Juli 2020, in der Zeit von 15.30 bis 19.30 Uhr.**

Durch die Corona-Krise sind unter anderem auch die verfügbaren Blutreserven knapp geworden.

Daher organisieren der Freundeskreis 1.FC Schinkel mit dem Gesamtverein 1.FC in Kooperation mit dem DRK-Blutspendedienst Nord-Ost Region SH) diesen Blutspende-Tag am **Montag, den 13.7.2020 in der Zeit von 15.30 bis 19.30 Uhr in der Sporthalle.**

Die Corona – bedingten Auflagen werden durch das Fachpersonal vom DRK-Blutspendedienst Nord-Ost sowie des anwesenden Fach-Arzttes überwacht und sichergestellt.

Verpflegung und weitere Betreuung erfolgt durch die Mitglieder des Freundeskreises und Gesamtverein 1. FC Schinkel.

Bitte unterstützen Sie solidarisch unsere Bemühungen und die gute Sache.

Klaus Kelm

für den Freundeskreis / Gesamtverein 1. FC Schinkel

Liebe Kundinnen und Kunden !

Eigentlich wäre es jetzt im Juni wieder an der Zeit den „Hofladen“ zu öffnen und frische Salate, Gurken, Tomaten, Kräuter usw. zu verkaufen.

Nun haben wir uns aber entschlossen, nach gut 28 Jahren, den ab-Hof- Verkauf auf Gut Rosenkrantz einzustellen .

In all den Jahren hat es uns sehr viel Freude bereitet das frische Gemüse auf diesem Wege zu verkaufen.

In Zukunft wird der Vertrieb jedoch über die anderen, schon bestehenden, Vermarktungsketten weiterlaufen.

Rosenkrantz-Gemüse ist weiterhin in den Kieler Bio-Märkten und auf dem Kieler Wochenmarkt auf dem Exer zu bekommen.

Die Tomatenbox am Gut Rosenkrantz bleibt auch weiter bestehen.

Auf diesem Wege bedanken wir uns noch einmal bei allen Kundinnen und Kunden für ihre jahrelange Treue. Ihr /Sie habt/haben die Freitagabende für uns zu einem ganz besonderen Verkaufserlebnis gemacht.

Wir wünschen Euch/Ihnen alles Gute

Meinolf Thiele & Silke Barelmann

**Gemeinde Schinkel**  
**- Die Bürgermeisterin -**

**24214Gettorf**  
**Karl-Kolbe-Platz 1**

**Einladung**  
**zu der Sitzung des**  
**Finanzausschusses der Gemeinde Schinkel**  
**Donnerstag, 18.06.2020, 19:30 Uhr,**  
**Redderkrog, Hauptstraße 14, 24214 Schinkel**

**T a g e s o r d n u n g :**

1. Begrüßung und Eröffnung
2. Genehmigung der Niederschrift der Sitzung vom 20.02.2020
3. Einwohnerfragestunde
4. Berichte
- 4.1. Eingaben
- 4.2. Anfragen
5. Richtlinie der Gemeinde Schinkel für die Vergabe von  
gemeindlichen Baugrundstücken
6. Aussetzung der Benutzungsgebühr für die BGS Schinkel in der  
Corona-Krise
7. Schülerbeförderung

Am 27. Juni 2020 schließt der **Schinkeler Redderkrog**. Die Schinkeler und Schinkelerinnen bedauern dies sehr, wurde doch dort am Tresen die Welt verbessert, Fasching und Motto-Parties gefeiert, Skatturniere und Bingo gespielt. Vom Feinsten waren auch die Grünkohl- oder Wildbuffets. So mancher hat seine Hochzeit, Silber- oder goldene Hochzeit dort begangen, auch bei Beerdigungs-Kaffeetafeln konnte die Gemeinde dort zusammenkommen. Die Gemeinde hat dort ihre Sitzungen abgehalten, die Dörpshölp Vorträge veranstaltet. All dies muss nun neue Orte finden.

Auch der Getränkemarkt Brüggmann schließt, der kleine Einkauf im Ort entfällt, die Immobilie steht zum Verkauf, neue berufliche Weichen sind bereits gestellt.

Wir danken Jörn Brüggmann und seiner Familie für die Gastfreundschaft und wünschen für die berufliche und private Zukunft alles erdenklich Gute.

Im Namen vieler SchinkelerInnen Uwe von Ahlfen

# Wurzelhof der Gemeinschaft Schinkel

ÖKOLOGISCHER GEMÜSEANBAU  
DER BESONDEREN ART



Eckredder 8 • 24214 Schinkel

**Solawi Schinkeler Höfe**  
([www.schinkeler-hoefe.de](http://www.schinkeler-hoefe.de))

**Verkauf auf unseren Wochenmärkten**  
**(Wurzelhof Markt GbR):**

Dienstag	10.00-14.00 Uhr	Schinkel, vor Kornkraft
Mittwoch	8.00-13.00 Uhr	Kiel, Exerzierplatz
Donnerstag	12.00-18.00 Uhr	Kronshagen
Freitag	8.00-12.00 Uhr	Gettorf
Samstag	8.00-13.00 Uhr	Kiel, Exerzierplatz



DE-ÖKO-006  
Deutsche  
Landwirtschaft

Hochwertige Lebensmittel  
aus organisch-biologischem Anbau  
[www.bioland.de](http://www.bioland.de)

**TI ALT  
SCH WITT  
LE EN  
REI BEK**

**Glasklar.  
Fensterspezialisten  
mit Durchblick**

Herstellung und perfekte Montage  
von Holz- und Holz-Alu-Fenstern  
gemäß RAL-Güterichtlinien

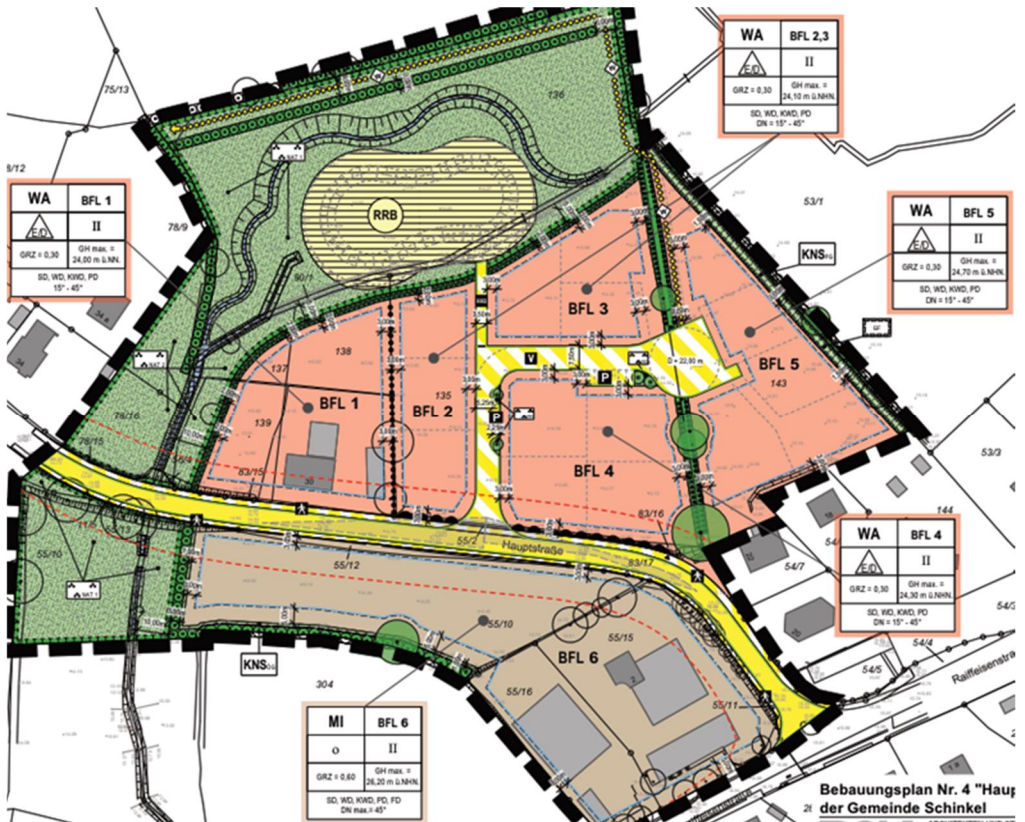
schön, pflegeleicht, witterungs-  
beständig, beste Wärmedämmung



Tischlerei Altwittenbek · 24214 Altwittenbek  
Tel. 0431 - 31 43 47 · [www.tischlerei-altwittenbek.de](http://www.tischlerei-altwittenbek.de)

## Dat löpt in Schinkel

Die Gemeindevertretung wird am 25. Juni 2020 abschließend über die Auslegung des Planentwurfs für das neue gemeindliche Baugebiet beschließen. Er umfasst Orts auswärts rechtsseitig der Hauptstraße in den Baufeldern 1-5 Wohnbebauung mit 15 Einzel- bzw. Doppelhäusern und linksseitig im Baufeld 6, ca. 3.200 qm, Arbeiten und Wohnen in der Mischfläche. Hier die Planskizze:



Was lange währt... Immer wieder Änderungen in der Planung, neue Vorgaben der Behörden und Ideen aus der Gemeinde haben an den Nerven der Bauwilligen gezerrt, die am liebsten schon ins neue Heim eingezogen wären. Zu Anfang der Planung sah alles ganz einfach aus, im Flächennutzungsplan der Gemeinde war das Baugebiet beidseitig der Hauptstraße bereits eingearbeitet, als der 2. Abschnitt der Meiereikoppel geplant wurde. Dann keimte die Idee auf, die Bebauung rückwärtig nördlich der Hauptstraße zu erweitern und der Gemeinde wurde eine weitere Fläche, angrenzend an die Wohnbaufläche zum Kauf angeboten, so konnten noch mehr Grundstücke entstehen. Also musste

eine erneute Änderung des Flächennutzungsplans her. Die beteiligten Behörden stellten dann erwartungsgemäß Forderungen, z.B. die Abstände zur Au sollten abgegrenzt werden etc. ein Lärmschutzgutachten musste erstellt werden, ein Natur und Landschafts-Planungsbüro kartierte die Fläche und plante Ausgleichsmaßnahmen für die Versiegelung von Flächen und die Eingriffe in die Natur, ein Ingenieurbüro berechnete die Ver- und Entsorgung und Regenwasserrückhaltung und schließlich stellte das Stadtplanungsbüro Anfang Juni im Bauausschuss den (fast) finalen Entwurf des Bebauungs-Plans vor. Abgesegnet wird er in der nächsten Gemeindevertreterversammlung, dann erfolgen Fristen der Planauslegung, in denen erneut Behörden und Beteiligte Stellung nehmen können und ggf. noch nachgebessert werden muss. Es werden wohl zum Ende des Jahres die möglichen ca. 15 Grundstücke zur Wohnbebauung mit Einzel- und Doppelhäusern, sowie eine Mischbebauungsfläche von ca. 3200 qm für stilles Gewerbe mit Wohnen zum Verkauf kommen. Die Vergabe der Grundstücke erfolgt dann in einem Verfahren, das „Bauinteressenten mit Schinkeler Bezug“ bevorzugt. Einzelheiten dazu werden in der Sitzung der Gemeindevertretung am 25. Juni 2020 um 19:30 Uhr im Redderkrog bekanntgegeben und von den GemeindevertreterInnen abgestimmt. Zur Entstehung der jetzigen Planung gab es einige Vorgaben der Gemeinde an die Planungsbüros. Die ÖIS setzte sich stark für die Erhaltung aller vorhandenen Knicks ein. Östlich des Baufelds 5 und südlich des Mischgebiets bleiben die Knicks mit Schutzstreifen erhalten, westlich von Baufeld 5 bleiben die großen Bäume unter Schutz, der Knick bleibt erhalten und wird den Grundstücken zugeschlagen. Ziel der Planung war u.a., dass alle Eingriffe in die Natur auch vor Ort ausgeglichen werden, das heißt, dass die Natur „etwas zurückbekommt“. Die Au wird in diesem Rahmen einen neuen Verlauf bekommen, sie verlässt ihr gerades Bett und „mäandriert“ fortan, was zur Artenvielfalt beitragen soll. Es wird einen Wanderweg geben, beginnend am Wendehammer, weiter innerhalb eines doppelseitigen Knicks (Redder), um das Regenrückhaltebecken herum, endend am Sportplatz (in der Karte gepunktet dargestellt). Das Regenrückhaltebecken wird eingezäunt, eine Hecke nördlich der Baufelder 1,2 und 3 grenzt zusätzlich ab. Den Bauwilligen wird in der Wahl der Bauart und in der Verwendung von Baumaterialien weitgehend freie Hand gelassen. „Schottergärten“ wird es nicht geben, Zuwegungen müssen wasserdurchlässig sein. Auf einem Grundstück darf ein Einzelhaus oder ein Doppelhaus gebaut werden, zusätzlich ist eine (in der Fläche kleinere) Einliegerwohnung möglich, je DHH ist eine Einliegerwohnung möglich. Auf diesem Wege möchte

die Gemeindevertretung ggf. Mietwohnungen ermöglichen, denn das Vorhaben auf Baufeld 5 einen Investor zu finden, der Mehrfamilienhäuser baut und vermarktet war ja leider gescheitert, wir berichteten. Auch Senioren sollen sich angesprochen fühlen, denen ihr Haus zu groß wird. Die Einliegerwohnung würde auch ggf. das Wohnen einer Pflegeperson ermöglichen.

Corinna Strake, Uwe von Ahlften (beide ÖIS)

### **Blühstreifen in Schinkel**

Denjenigen Schinklern, denen es eher seltener gelingt, den Rosenkranzer Weg ganz bis zum Ende zu schaffen (ist ja auch im Augenblick sowieso eine Sackgasse), möchte ich einen Spaziergang eben dorthin empfehlen; denn dort gibt es kurz vor Ende des Rosenkranzer Weges in diesem Jahr einen Hingucker in Form eines ansehnlichen Blühstreifens von immerhin 50 m Länge und 3,5 m Breite.

Jetzt hat es ja doch gelegentlich Regen gegeben, sodass das Wachstum in Gang gekommen ist. Ich glaube, es wird für alle Naturfreunde, speziell Insektenliebhaber interessant sein, die Entwicklung zu verfolgen.

Aber auch alle, die nur mal etwas für einen Sommerblumenstrauß brauchen, können sich gerne an Malve, Ringelblume, Phacelia, und Sonnenblume bedienen, natürlich nur in „haushaltsüblichen“ Mengen (die Genehmigung des Blühstreifenanlegers wurde eingeholt). Auch wer mal ein bisschen Dill für seinen Salat braucht, wird dort fündig werden. Von Inkarnat-, Perser- und Alexandrinerklee, Buchweizen, Ölein und Sommerwicke werden dann eher Honig- und Wildbienen profitieren.

Vielleicht ist dieses Vorbild der Privatinitiative zum Wohl der Allgemeinheit ja Anregung auch für andere, sei es auch in kleinerem Rahmen, dem Beispiel zu folgen und mal zu gucken, wo er/sie in Zukunft in Garten oder am Straßenrand etwas für Insekten und fürs Auge machen kann.

P. Diederichsen



## **Bericht aus dem Sozialausschuss**

Es waren wie in den letzten Sozialausschusssitzungen erneut wenige Besucher und leider keine Jugendliche anwesend. Es wäre aber für die Arbeit in der Gemeinde sehr wichtig, wenn auch Jugendliche zu den Sitzungen des Sozialausschusses kommen. Denn dort könnt ihr, liebe Jugendliche, Fragen stellen oder Ideen einbringen, was ihr euch gerne in Schinkel wünscht oder vorstellen könntet. Im Sozialausschuss wurden wie gewohnt, Empfehlungen für die weiteren Ausschüsse und der Gemeindevertretung beschlossen.

So wurde einstimmig empfohlen, dass die Kita-Gebühren und die Gebühren der Betreuten Grundschule für drei Monate ausgesetzt werden soll. Die Landesregierung hat aufgrund der Corona-Pandemie und der damit verbundenen Schul- und Betreuungsschließungen die Übernahme der Kosten für eben drei Monate beschlossen.

Ebenso herrschte Einstimmigkeit unter den Ausschussmitgliedern bei der Frage, ob eine betroffene Gemeinde oder der Schulverband Gettorf und Umgebung mögliche Kosten bei der Schülerbeförderung trägt.

Unter Umständen erhalten Kinder keine Unterstützung mehr für die Busfahrkarte, wenn der Schulweg, den der Kreis vorgesehen hat, kürzer als sechs Kilometer ist. Wenn aber die Gemeinde bzw. das Amt und die Schule diesen Weg als nicht sicher ansieht und der als sicher eingeschätzte Weg über sechs Kilometer beträgt, könnte entweder der Schulverband oder die Gemeinde die Bezuschussung übernehmen.

Die Gemeinden aus dem Wohld sind unterschiedlich stark von dieser Regelung betroffen. In Schinkel betrifft es zu kommenden Schuljahr ein Kind. Die Ausschussmitglieder sprachen sich einstimmig dafür aus, dass die jeweilige Gemeinde die Unterstützung tragen solle. Die Entscheidung trifft dann der Schulverband im September.

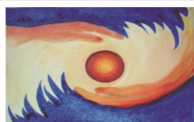
Für die Kita muss aufgrund der Kitareform die Satzung angepasst werden. Zwar wird ein Teil des Kita-Reform-Gesetzes auf den Jahresbeginn 2021 verschoben, aber die Gebührengrenze tritt schon zum 01.08. in Kraft.

Die Bürgermeisterin berichtete dem Ausschuss, dass der Neubau bei der Kita zum Jahresende bezugsfertig sei. Das Richtfest ist für Ende Juli vorgesehen, das aber wegen Corona im kleinen Kreise gefeiert werde.

Der Schulverband Schinkel und Neuwittenbek hat eine neue Vorsitzende. Maike Niggemann übernimmt den Posten von Bernd Brandenburg. Wir wünschen ihr für diese Arbeit viel Erfolg. Mit u.a. der Digitalisierung und der besonderen Situation zweier Standorte wird es bestimmt nicht langweilig.

Die nächste Sozialausschusssitzung ist am 10.September.

Timo Schulze



## **Praxis für Osteopathie und Naturheilkunde**

**Holger Reinicke**

**Maxi Schütt**

**Heilpraktiker**

Osteopathen | Physiotherapeuten

**Osteopathie für Säuglinge, Kinder und Erwachsene  
Naturheilkunde und Anthroposophische Medizin**

Telefon 04346-602771 | Termine nach Vereinbarung

Eckholz 5 | 24214 Tüttendorf/Eckholz

info@osteopathiepraxis-kiel.de

www.osteopathiepraxis-kiel.de



### Impressum „Wat löpt in Schinkel“:

- Redaktion: Uwe von Ahlfthen, Raiffeisenstr. 37, 24214 Schinkel  
( : 04346-6893, eMail: [ahlfthen-von-schinkel@web.de](mailto:ahlfthen-von-schinkel@web.de)  
Verantwortlich sind die genannten Autorinnen und Autoren.
- Druck: Eigendruck
- Verteilungsgebiet: Kostenlose Verteilung in Schinkel (Gesamtauflage 430 Stück)
- Erscheinen: Am 15. in den geraden Monaten des Jahres
- Anzeigenkosten: - Kommerziell: (Ganze Seite SW 20,- €, halbe Seite SW 10,- €)  
- Im öffentlichen Interesse: (i.d.R. kostenfrei)  
- Private Kleinanzeigen sind kostenlos



## holz & hand gmbh zimmerermeister

Vom klassisch abgebundenen Dachstuhl über traditionellen Fachwerkbau hin zur modernen Holzrahmenbauweise gilt unser besonderes Interesse nachhaltigen und ökologisch sinnvollen Baustoffen.

### In Schinkel zu Hause

Holz&Hand

Senfstr. 17  
24214 Schinkel

Johannes Zastrow  
0172 4023060

Nicolai Nissen  
0172 4023050

04346 926316  
info@holzundhand.de  
www.holzundhand.de



#### Wir bieten alle Arbeiten rund ums Haus:

- Energiesparende, individuell abgestimmte Wärmedämmkonzepte
- Neu- und Anbauten in Holzbauweise
- Gauben, Holzbalkone und Terrassen
- Innenausbau, Holzfußböden
- Maßgeschneiderte Carports, Schuppen und Garagen
- Dachsanierung und Dacheindeckung

Rufen Sie uns einfach an, wir beraten Sie gerne, unverbindlich und kostenlos.

Ihr  
Holz&Hand  
Team

# Spiekermann

Öl- und Gasfeuerung ·  
Heizung · Sanitär · Solar  
Meisterbetrieb

Inhaber  
**Maik Spiekermann**

Raiffeisenstr. 1  
24214 Schinkel  
Tel. 0 43 46 - 92 62 17  
Fax 0 43 46 - 92 62 18  
Mobil 01 70 - 3 25 88 15  
service@spiekermann-heizung.de  
www.spiekermann-heizung.de

## **KornKraft** Bioland **Vollkornbäckerei**

Raiffeisenstrasse 2, 24214 Schinkel    Tel. : 04346- 51 02    Fax: 36 98 33  
www.kornkraft-schinkel.de    Mobil : 0157- 03 01 02 53

*In diesem Jahr ist Kornkraft auch in den Sommerferien für  
Sie und Euch da.*

*Genauere Öffnungszeiten werden noch bekanntgegeben.*

*Demnächst neu im Angebot :*

*Kornkraft- Doppelkorn , Schinkeler Getreide veredelt*